



Diretoria de Auditoria e Conformidade

Relatório do Programa de Ética & Compliance 2023

Informação pública



Foto: Alexandre Rezende



Tudo começa com ética e integridade



Ética e integridade sempre estiveram presentes na cultura da Vale. Desde 2021, quando lançamos o nosso Programa de Ética & Compliance, iniciamos uma nova etapa na jornada de promoção desses princípios na nossa empresa.

Ao longo dos últimos três anos, nossa Diretoria de Auditoria e Conformidade cresceu. Estamos integrando cada vez mais as quatro áreas que compõem o nosso time – Auditoria Interna, Canal de Denúncias, Integridade Corporativa e Inteligência de Dados. Este modelo integrado permite que os trabalhos de Auditoria Interna retroalimentem o Programa de Ética & Compliance.

Encontramos nesse modelo uma forma de conectar nossas informações e desempenhar nosso papel da melhor forma possível: orientar a tomada de decisão ética e responsável de todas as pessoas que fazem parte da nossa empresa.

Conectamos dados, fazemos análises e implementamos controles de forma contínua. Mas sabemos que o grande diferencial de um Programa de Ética & Compliance – e não apenas de Compliance – está na sua capacidade de influenciar o

comportamento dentro de uma organização. E nós temos percebido isso na prática.

Neste último ano, lançamos um curso online de Ética & Compliance que teve participação recorde na empresa e um engajamento espontâneo nunca visto antes. A resposta dos nossos empregados e empregadas foi surpreendente e demonstrou a força do compromisso com os valores e princípios éticos da nossa empresa.

Entendemos que as diferentes áreas da nossa empresa têm suas particularidades e uma única abordagem não atenderia a todas em todos os momentos. É necessário ouvir e customizar. Para isso, implementamos uma metodologia para avaliação contínua de risco, que agora direciona nossas iniciativas anticorrupção em todo o mundo.

O número de relatos recebidos pelo nosso Canal de Denúncias tem crescido e reflete o aumento da conscientização dos empregados e das empregadas sobre as condutas que não toleramos em nossa empresa.

O aumento de confiança é positivo, mas é claro que esse crescimento também nos traz outros desafios, que caminham lado a lado da transformação cultural da nossa empresa.

É de fato uma jornada. Nesses três anos, evoluímos e identificamos muitas outras oportunidades de melhoria, que são sempre integradas ao planejamento de atividades do nosso Programa de Ética & Compliance.

Nesse relatório, compartilhamos com vocês um resumo dos nossos principais resultados e indicadores do ano de 2023, lembrando também um pouco do histórico que nos trouxe até aqui.”

Denis Cuenca
Diretor de Auditoria
e Conformidade



Três anos que refletem nosso compromisso com a ética

Relembrando a nossa jornada de Ética & Compliance



20
21 

Lançamento global

Inauguramos um novo capítulo na **promoção da cultura de ética e integridade** na nossa empresa lançando o Programa de Ética & Compliance da Vale. O Programa global consolidou as atividades de promoção da **conduta ética e de integridade**.



20
22 

Aprimoramento

No penúltimo ano, demos importantes passos na jornada de melhoria contínua do Programa. Lançamos o **Canal de Acolhimento** para pessoas empregadas e contratadas do Brasil, aprimoramos nosso **modelo de gestão do risco de corrupção** e tivemos a primeira **auditoria externa** do Programa, que é realizada bianualmente por uma consultoria independente.



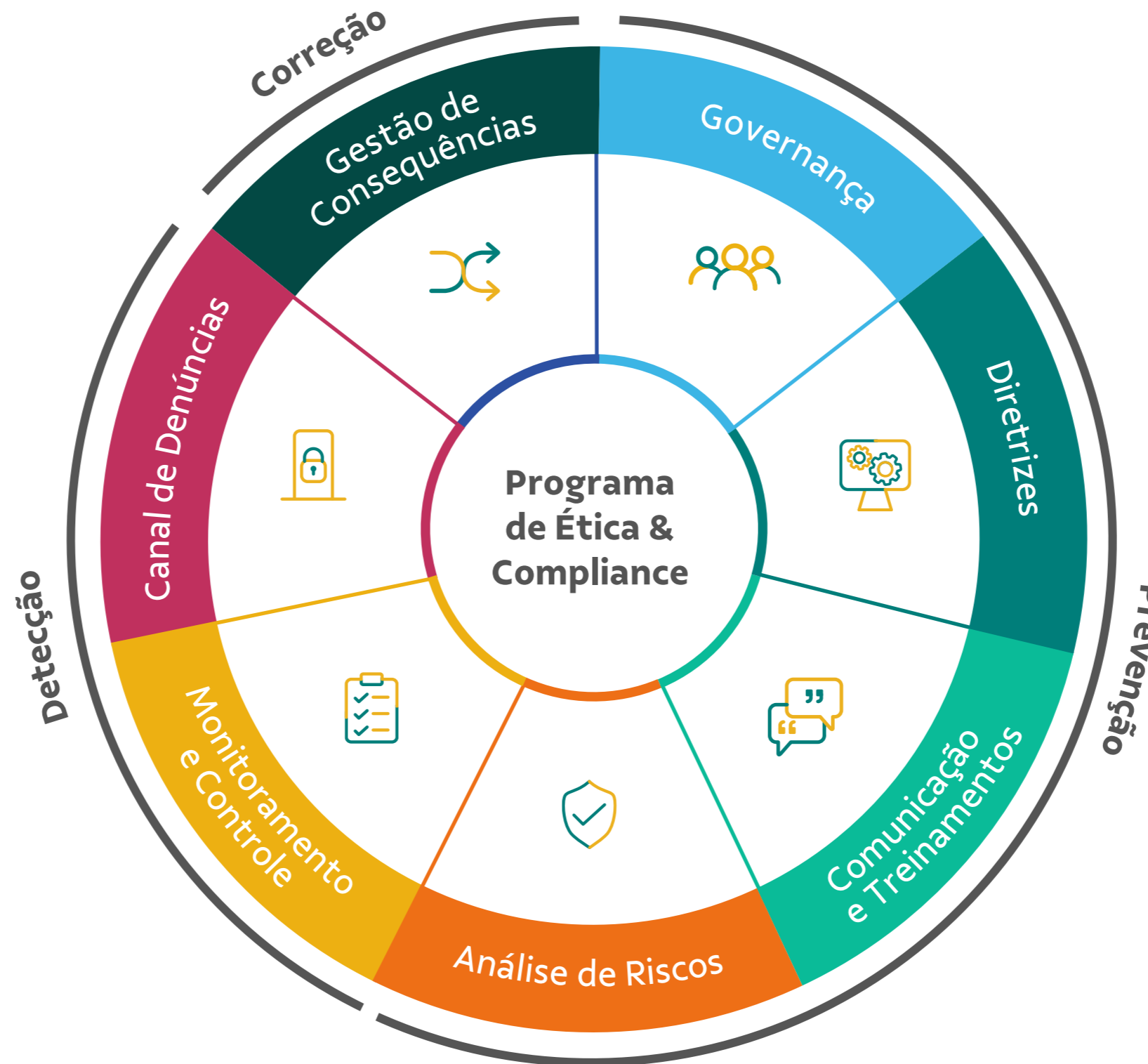
20
23 

Customização

Ampliamos a atuação do **Canal de Acolhimento para o Canadá (Respect Channel)**. Também implementamos uma **metodologia para avaliação contínua de risco de corrupção de agente público**, que nos permite entregar **análises e iniciativas customizadas** de acordo com as diferentes necessidades de cada área da empresa.

O Programa de Ética & Compliance da Vale

está estruturado para promover a **prevenção**, a **deteccção** e a **correção** de desvios de conduta na nossa empresa



Prevenção

Acreditamos que desvios de conduta podem ser prevenidos por meio de uma Governança sólida, com Diretrizes claras, ações contínuas de Comunicação e Treinamentos, além de Análise de Riscos.

Deteccção

Para garantir o funcionamento do Programa, executamos ações de Monitoramento e Controle e contamos com um Canal de Denúncias.

Correção

Quando um desvio de conduta é confirmado, tratamos a situação com transparência e equidade através da Gestão de Consequências.



Navegue pelos pilares do Programa para conhecer mais sobre os principais destaques de 2023.



Governança

Autonomia, independência
e o tom do topo da organização

Conselho de Administração

Comitê de
Conduta e Integridade

Comitê de
Auditoria e Riscos

Diretoria de Auditoria e Conformidade

Auditoria
Interna

Canal de
Denúncias

Integridade
Corporativa

Áreas responsáveis pelo
Programa de Ética & Compliance

Inteligência de Dados

O comprometimento de toda a organização com a nossa cultura e os nossos valores é essencial para a efetividade do Programa de Ética & Compliance. Por isso, contamos com uma governança estruturada para assegurar a autonomia e a independência das áreas responsáveis pelo Programa.

Com reporte direto ao Conselho de Administração, a Diretoria de Auditoria e Conformidade é responsável pelo Programa de Ética & Compliance da Vale.

Além disso, a atuação da Diretoria está sob a supervisão do Comitê de Auditoria e Riscos, atuando em parceria com o Comitê de Conduta e Integridade.

Essa estrutura reflete nosso compromisso contínuo com as mais elevadas práticas de ética e governança corporativa em todas as esferas da nossa organização.



Foto: Márcio Dantas Valença

Modelo integrado na prática

Em 2023, o **modelo integrado** permitiu que a Diretoria de Auditoria e Conformidade conectasse informações para orientar a **tomada de decisão** da liderança de forma **ética e responsável**, influenciando a empresa com base em dados.



Foto: Paula Guimarães

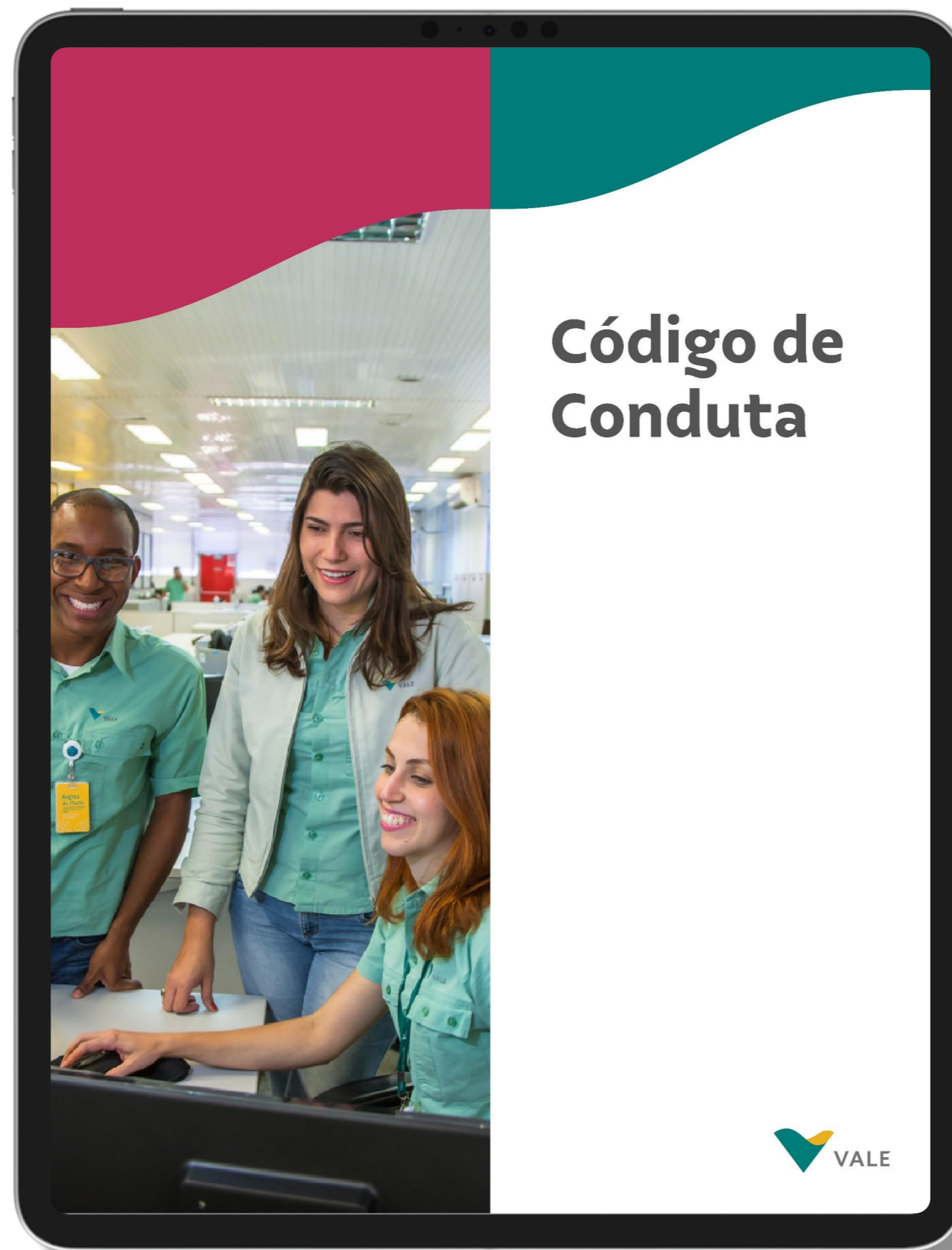


A importância da governança do nosso Programa de Ética & Compliance vai além da autonomia e da independência. Para quem busca o nosso Canal de Denúncias para relatar uma violação do nosso Código de Conduta, é também uma questão de credibilidade e confiança.”

Pedro Grossi
Diretor do Canal de Denúncias

Diretrizes

Valores e princípios éticos desdobrados em regras e orientações



Principais documentos normativos do Programa de Ética & Compliance:

[Código de Conduta](#)

[Princípios de Conduta para Terceiros](#)

[Política Global Anticorrupção](#)

[Manual Global Anticorrupção \(documento interno\)](#)

[Diretrizes Globais de Conflito de Interesses \(documento interno\)](#)

[Política de Gestão de Consequências](#)

Diretrizes

Valores e princípios éticos desdobrados em regras e orientações

Mais do que regras, diretrizes e orientações, nossos documentos normativos nos ajudam a tangibilizar o que significa colocar nossos valores em prática.

Em 2023, todos os colaboradores da Vale foram convocados a reafirmar o seu compromisso com a ética, revisitando o nosso Código de Conduta e a Política Global Anticorrupção.



Foto: Paula Guimarães

Destaques de 2023



Regras são essenciais para um Programa de Ética & Compliance e sempre vão existir, mas, ainda mais importante do que esta formalização, é como as diretrizes são compreendidas e colocadas em prática pelas pessoas que fazem a nossa empresa no dia a dia.”

Camilla Reis
Diretora de Integridade Corporativa

Comunicação e Treinamentos

Ética sempre na pauta da organização

Todas as pessoas que fazem parte da nossa empresa devem **conhecer e compreender nossos princípios éticos**. Com iniciativas globais e ações locais, buscamos orientar as pessoas sobre **como tomar decisões éticas e responsáveis**.



Foto: Gustavo Baxter

Destaque global

Curso online de Ética & Compliance

Em 2023, lançamos um novo curso online e imersivo, com situações do dia a dia para o exercício da ética de forma prática.

15 minutos de duração

8 idiomas

Experiência em 1ª pessoa

+63 mil pessoas concluíram o curso (95,7% do total de colaboradores)

Engajamento orgânico

A taxa de participação no curso foi alta desde o lançamento: nos primeiros **15 dias**, quase **30% dos empregados e empregadas** já tinham concluído o curso.

Ações customizadas

Treinamento anticorrupção para grupos prioritários

Com foco específico na prevenção de casos de corrupção de agente público na Vale, também foram realizadas ações customizadas para empregados e empregadas mais expostos a esse risco.

Materiais específicos

Casos reais

Mensagens de vídeo gravadas por um **especialista no tema**

2.651

participantes

Alta liderança

Em 2023, também foram realizadas sessões de treinamento específicas para membros do Conselho de Administração e do Comitê Executivo, com apoio de um escritório internacional especializado em anticorrupção.

Presença local

Bate-papos Diálogos sobre ética

Ao longo deste ano, a equipe da Diretoria de Auditoria e Conformidade esteve presente em 14 localidades, no Brasil e em países da Ásia e do Oriente Médio, para sessões presenciais do Bate-papo sobre Ética. Também foram realizadas sessões virtuais. A iniciativa, que tem como objetivo orientar as pessoas sobre como agir diante de um desvio de conduta, reuniu mais de 2 mil participantes.



Foto: Tatiana Neimi

Cartazes

Código de Conduta presente no dia a dia das operações

Cartazes sobre os valores e os princípios éticos do nosso Código de Conduta foram distribuídos para todas as operações do Brasil, em parceria com representantes locais de cada unidade operacional.






Análises de Riscos

Análises customizadas

Uma vez engajados e capacitados sobre as regras anticorrupção da nossa empresa, os empregados e as empregadas sabem como e quando devem solicitar uma análise de risco.

Nossa equipe da Integridade Corporativa executa análises customizadas e fornece informações para orientar e suportar a tomada de decisão das áreas de negócio.

 Voltar para a página principal

Nossas análises de riscos de 2023 em números:

7.369

análises de risco de fornecedores e terceiros

2.293

análises de solicitações de dispêndios externos socioambientais e institucionais

1.246

análises de conflitos de interesses

188

análises de solicitações de presentes, viagens e hospitalidades

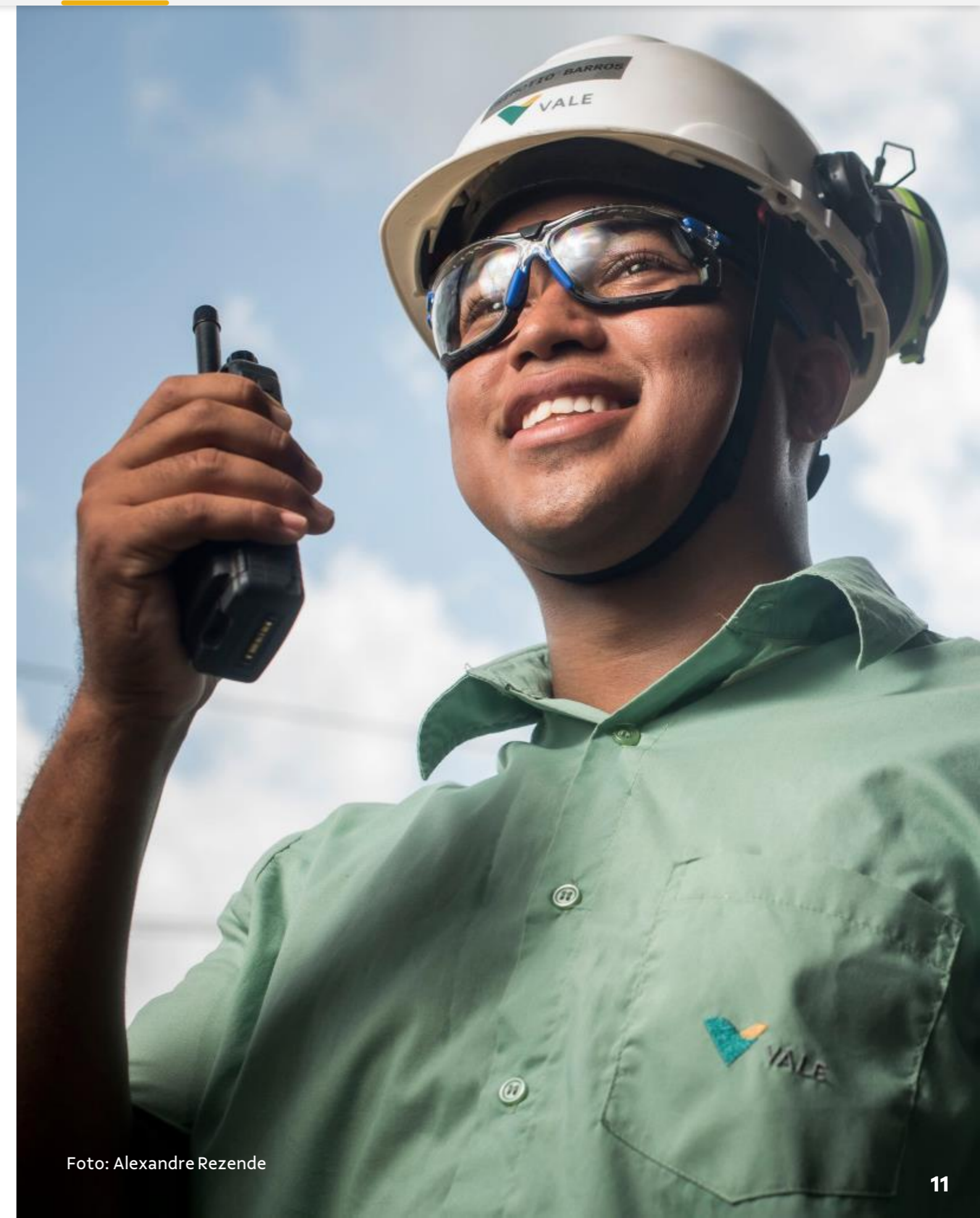


Foto: Alexandre Rezende



Nova metodologia

Em **2023**, desenvolvemos uma metodologia para avaliação contínua do risco de corrupção de agente público, que considera diversos aspectos:

Negócio da Vale

Estratégia corporativa

Grau de interação com agente público

Ambiente Externo

Índice de Percepção da Corrupção da Transparência Internacional

Histórico de aderência ao Programa de Ética & Compliance

% de participação em treinamentos

Resultados de testes de controles



Esse trabalho gerou um 'Mapa de Exposição dos Processos Sensíveis ao Risco de Corrupção' por país de atuação da Vale, que nos permite realizar ações customizadas de comunicação, treinamentos e de monitoramento, considerando os diferentes níveis de exposição ao risco de corrupção.

Monitoramento e Controle

Acompanhamento da aderência da empresa às diretrizes do Programa

Por meio de **controles, testes e ações de monitoramento contínuo**, acompanhamos de perto a aderência dos processos da nossa empresa às diretrizes do Programa de Ética & Compliance.

Como gerenciamos o risco de corrupção de agente público em 2023:

15

controles fazem parte do nosso mapa de controles e permitem a gestão do risco de corrupção

5

controles são considerados chave, estão na matriz de riscos da Vale e são relacionados às principais **análises de riscos** do Programa de Ética & Compliance

126

testes de controle foram executados em 2023 para avaliar a efetividade desses controles


93%

das transações testadas estavam em conformidade com as regras do Programa



Todas as não conformidades identificadas foram tratadas sem materialização do risco

Foto: Ricardo Teles

 Voltar para a página principal



Canal de Denúncias

Apuração de casos de suspeita ou violação ao nosso Código de Conduta

Quando algum princípio do nosso Código de Conduta é violado, incentivamos que essa situação seja reportada para a liderança ou através do Canal de Denúncias, que pode ser utilizado por qualquer pessoa, de dentro ou de fora da empresa, que queira reportar um caso de suspeita ou desvio de conduta.

Todas as denúncias feitas para o Canal de Denúncias são:

- Registradas por uma empresa independente
- Encaminhadas para a equipe responsável pelas apurações
- Tratadas com sigilo e confidencialidade

Em nenhuma circunstância, há intimidação, nem retaliação ao denunciante


 Voltar para a página principal



Foto: Marcelo Coelho

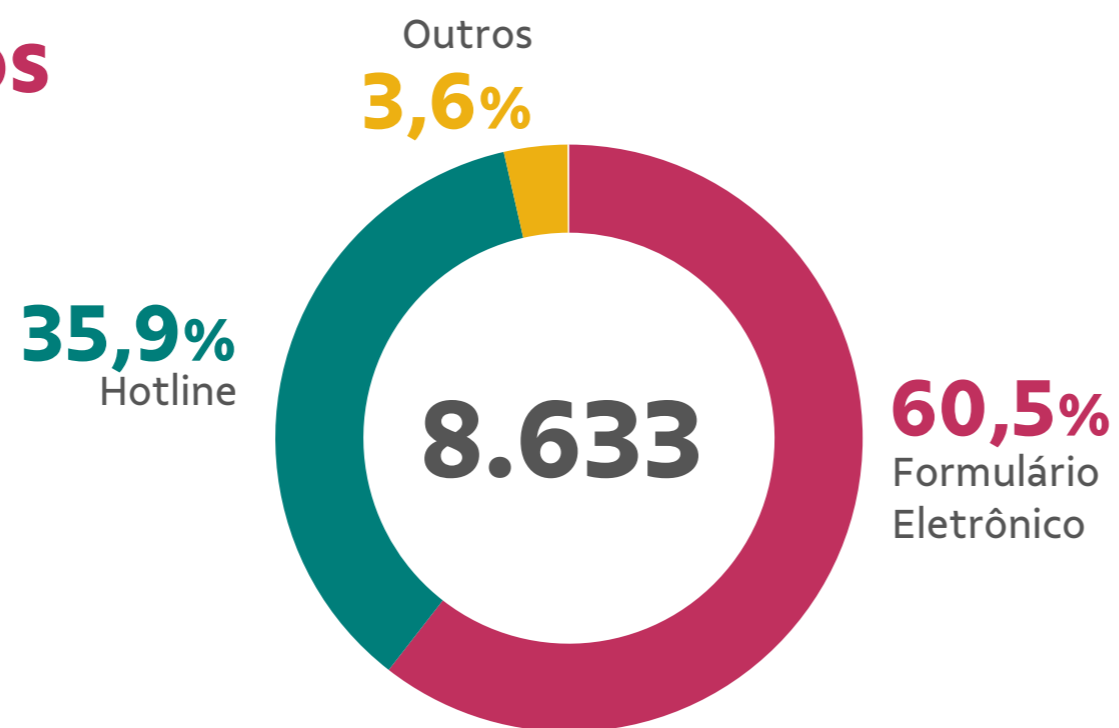
2023 em números

Em meio a tantas ações de conscientização, observamos um aumento no número de relatos recebidos pelo Canal de Denúncias. Esse aumento é uma consequência natural de uma maior comunicação aos empregados sobre a cultura de respeito e orientação sobre como reagir diante de um desvio de conduta.

O número de relatos recebidos representa um **crescimento de 28%** em relação a 2022.

Relatos Recebidos em 2023

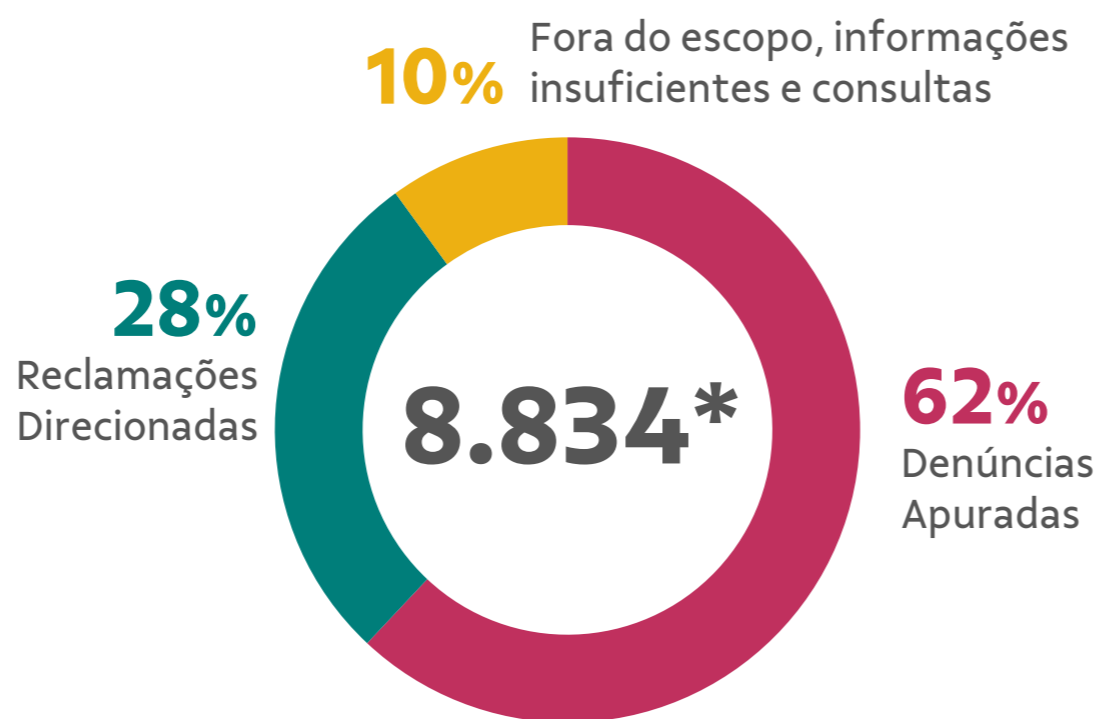
O recebimento ocorre por diversos canais, em diferentes idiomas.



Relatos Encerrados em 2023

Reclamações são relatos que não representam violações ao Código de Conduta ou descumprimento de normas e legislações.

Não requerem apuração e podem ser direcionadas às áreas responsáveis para o devido tratamento.



49,1% denúncias apuradas foram confirmadas

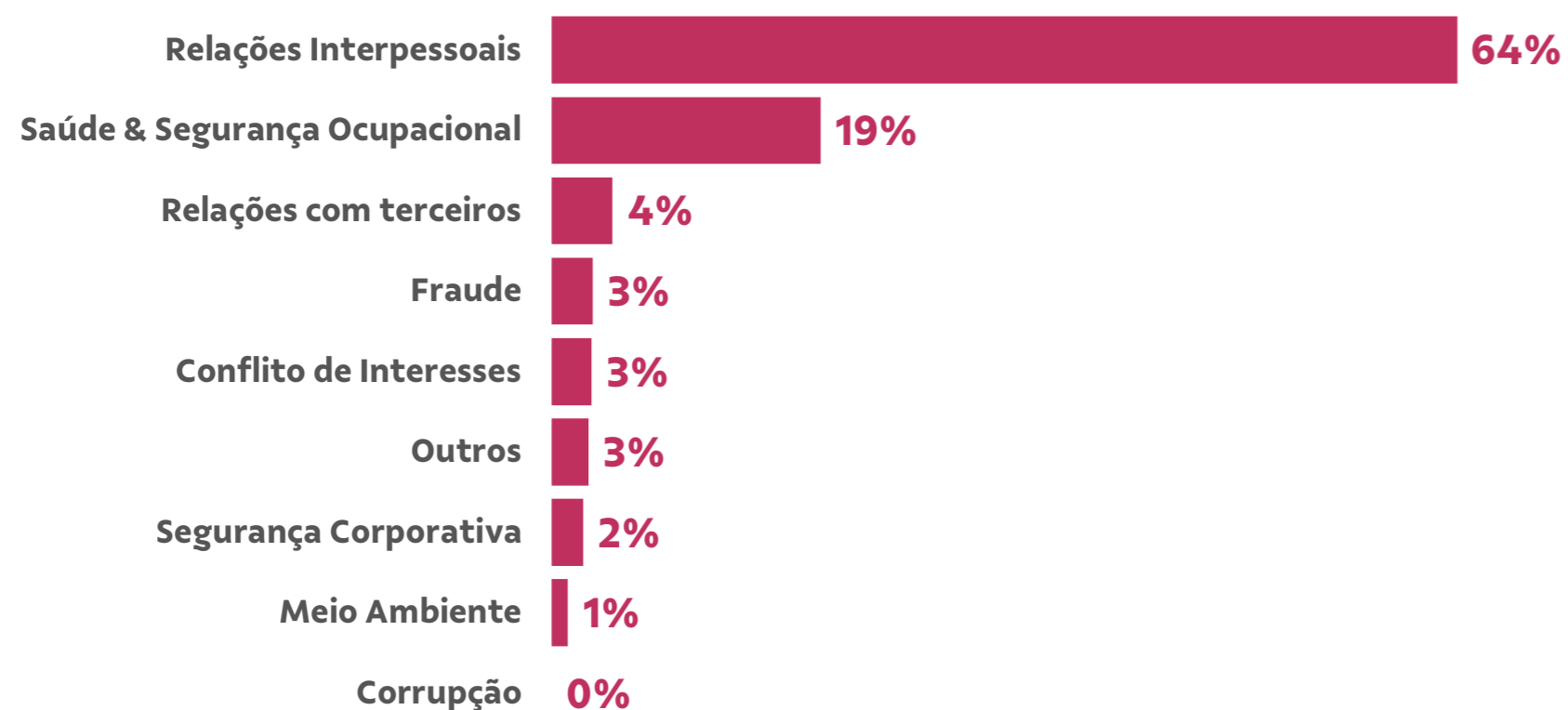
*O número de relatos encerrados em 2023 também inclui relatos recebidos antes de 2023.



Foto: Felipe Borges



Relatos apurados e confirmados



Em 2023, **64% dos relatos apurados** e confirmados pelo Canal de Denúncias foram sobre relações interpessoais que incluem:

- Comportamento inadequado
- Gestão inadequada
- Assédio moral
- Assédio sexual
- Discriminação



Foto: Zé Palma

Nossa empresa tem tolerância zero para assédio e discriminação.

Todos os casos confirmados de assédio e discriminação foram classificados como de severidade alta e muito alta, de acordo com a Política de Gestão de Consequências, resultando em **ações de desligamento**. Os casos envolvendo contratados desencadearam na notificação das empresas e na desmobilização das pessoas envolvidas.

34
Assédio Moral

32
Assédio Sexual

08
Discriminação

| | | |
|--------------------------------|----------------------------|--|
| 04 Orientação Sexual | 02 Étnico-Racial | 02 Orientação Sexual e Étnico-Racial |
|--------------------------------|----------------------------|--|



Uma nova abordagem mais humanizada

Em fevereiro de 2023, tivemos o lançamento do *Respect Channel* para Metais Básicos no Canadá. Por meio de um atendimento humanizado, o *Respect Channel* foi criado para que pessoas empregadas e contratadas – que estejam passando por uma situação de assédio sexual, assédio moral ou discriminação – sintam-se mais confortáveis para relatar informações sensíveis, contribuindo, assim, para a efetividade do processo de apuração. Esse atendimento humanizado já existe no Brasil desde abril de 2022, com o Canal de Acolhimento, que é focado em situações de assédio sexual e discriminação.

Os números do Canal de Acolhimento demonstram que as vítimas de situações de assédio e discriminação sentem-se mais confortáveis para identificar-se quando encontram um atendimento humanizado e especializado.

Em 2023, 80% dos relatos registrados através do Canal de Acolhimento foram identificados. Os relatos podem ser feitos de forma anônima ou identificada. Seja qual for a escolha, a confidencialidade é sempre garantida.

O desafio no futuro é equilibrar esses dois modelos de canais: um mais tradicional voltado a fraudes e desvios operacionais – cuja apuração se dá através de um processo tradicional de investigações – e um segundo modelo mais humanizado – voltado ao acolhimento das vítimas de desvios de conduta envolvendo relações interpessoais.



Os números do **Canal de Denúncias** e do **Canal de Acolhimento** nos ajudam a monitorar avanços e identificar necessidades de atuação, que são incorporadas às ações de **Diversidade, Equidade & Inclusão**.

Foto: Marcus Desimoni / NITRO



Gestão de Consequências

Para tratar os desvios de conduta confirmados na nossa empresa

Consequências para **peças físicas**

242

Ações de desligamento

Consequências para **peças jurídicas**

141

Notificações e sanções contratuais

Melhoria de **processos**

349

Treinamentos e reciclagens

Quando um desvio de conduta é confirmado, agimos com equidade e transparência, em conformidade com a nossa Política de Gestão de Consequências.

Todas as violações confirmadas pelo Canal de Denúncias em 2023 desencadearam planos de correção. Foram estabelecidas 3.726 ações corretivas e medidas disciplinares, incluindo 242 ações de desligamento. Além das ações de desligamento, foram tomadas ações de desmobilização de contratados, *feedback*, advertências e suspensões, revisões de processos e outras medidas.

160

Desmobilizações de terceiros

533

Feedbacks

257

Advertências, suspensões e outras medidas

19

Distratos e/ou bloqueios de contrato

167

Processos aprimorados

1.858

Outras ações corretivas

Total:

3.726

ações

Gestão de Consequências além do Canal de Denúncias

Os números ao lado refletem as medidas disciplinares aplicadas para os casos apurados pelo Canal de Denúncias da Vale.

Desvios de conduta também podem ser identificados pela liderança no dia a dia. Em ambos os casos, a liderança exerce protagonismo no processo de gestão de consequências e é responsável pela aplicação de medidas disciplinares.

A Diretoria de Auditoria e Conformidade monitora a aplicação da Política de Gestão de Consequências da Vale. Em média, 158 medidas disciplinares foram aplicadas por mês em 2023. Esse número inclui medidas disciplinares aplicadas para empregados e empregadas da Vale que tiveram desvios de conduta confirmados por seus gestores ou por meio do Canal de Denúncias.



O Programa de Ética & Compliance

é uma das iniciativas que buscam transformar a Vale em uma empresa mais **segura e confiável**, colocando as pessoas cada vez mais no centro das tomadas de decisão.



Para mais informações sobre o nosso desempenho Ambiental, Social e de Governança (ESG), acesse vale.com/esg



